

BELGISCHE KAMER VOOR NATIONALE EN INTERNATIONALE ARBITRAGE

Naamloze Vennootschap



DE ARBITRAGEPROCEDURE :
EEN ZAKELIJKE EN EFFICIËNTE VORM VAN RECHTSPRAAK

PERMANENTE, MULTIDISCIPLINAIRE EN INSTITUTIONELE ARBITRALE RECHTSPRAAK

Leuvensesteenweg 613 1930 Zaventem

☎ 02/757.98.46 📠 02/757.98.48 ✉ arbitrage@skynet.be

PROCEDEREN : EEN WERK VAN LANGE ADEM...

Wie als industrieel, bedrijfsleider of zelfstandige, beroep heeft gedaan op de rechtbank voor het beslechten van een geschil, welke ook de reden van het geschil moge zijn (kwaliteitsbetwisting, wanbetaling, enz.), weet dat een gerechtelijke procedure niet alleen onvoorspelbaar – soms zelfs onvoorstelbaar – kostelijk is, maar ook tergend lang duurt.

Een greep uit de cijfers gepubliceerd op de website van de Federale Overheidsdienst Justitie moge daarvan getuigen :

AANTAL HANGENDE ZAKEN BIJ DE RECHTBANKEN VAN KOOPHANDEL TE BRUSSEL :

Op 1 januari 2000 :	42.872
Op 1 januari 2001 :	60.526
Op 1 januari 2002 :	79.542

THEORETISCHE ACHTERSTAND (de hangende zaken gedeeld door het aantal vonnissen in een bepaald jaar. Het quotiënt geeft de achterstand aan, uitgedrukt in jaren) :

	BRUSSEL	HET RIJK
2000	6,5	5,1
2001	7,7	5,3
2002	9,7	6,4

ARBITRAGE : DE EFFICIËNTE VORM VAN RECHTSPRAAK

Voor een manager of bedrijfsleider wordt het voordeel van arbitrage overduidelijk wanneer blijkt :

- Dat hij teregt lange proceduretermijnen kan vermijden;
- Dat er een eindbeslissing valt binnen een vooraf vastgelegde termijn, waartegen noch beroep, noch verzet openstaat;
- Dat de procedure niet openbaar is en dus niemand, ook zijn concurrent niet, op de hoogte is van de procedure;
- Dat advocaten kunnen tussenkomen voor het opstellen van besluiten of het geven van advies. Bovendien zal een rechtsplegingsvergoeding, toegekend aan de in het gelijk gestelde partij, deze kosten geheel of gedeeltelijk dekken;
- Dat het beslechten van geschillen, met een kleine waarde, kostenverantwoord mogelijk wordt;
- Dat de kosten perfect budgetteerbaar zijn en ten laste gelegd worden van de in het ongelijk gestelde partij;
- Dat de klantvriendelijkheid in de procedure bewaard blijft;
- Dat een arbitraal vonnis eenzelfde waarde heeft als een vonnis voor de rechtbank en zelfs makkelijker uitvoerbaar is;
- Dat zijn medecontractanten of klanten zich niet meer naar de rechtbank kunnen wenden in een procedure tegen hem.

Wil een bedrijfsleider zich op een discrete, zakelijke en kostenverantwoorde wijze wapenen tegen de onverwachte en de te verwachten problemen die zich voordoen in een nationaal en internationaal uitgebreide handel, dan wordt het duidelijk dat deze vorm van rechtspraak als modern instrument daartoe de nodige zekerheid biedt.

Wat is trouwens het alternatief ?

HOE EN WANNEER KAN ARBITRAGE TOEGEPAST WORDEN ?

A. IN WELKE GESCHILLEN KAN DE ARBITRAGEPROCEDURE WORDEN TOEGEPAST ?

Alle burgerlijke en handelsgeschillen zijn vatbaar voor arbitrage. Derhalve zijn de materies die tot de openbare orde behoren of de goede zeden betreffen (o.m. familierecht en strafrecht) niet vatbaar voor arbitrage.

B. VOORWAARDEN OM EEN GESCHIL DOOR ARBITRAGE TE LATEN BESLECHTEN.

Artikel 1677 van de wetgeving op arbitrage stelt dat *“een overeenkomst tot arbitrage behoort te zijn vervat in een door partijen ondertekend geschrift, of in andere hen bindende stukken, waarin zij blijk hebben gegeven van hun wil om het geschil aan arbitrage te onderwerpen.”*

Het was de bedoeling van de wetgever om de overeenkomst tot arbitrage soepel tot stand te laten komen tussen partijen, geheel volgens de handelsrechterlijke principes.

Zoals de wetgever zelf het onderscheid maakt, zijn bindende stukken niet noodzakelijk ondertekende stukken, zoals contracten of bestelbons. Het schoolvoorbeeld en zeer praktische toepassingsvorm is de factuur, waarvan de algemene voorwaarden, indien zij redelijk, aanvaardbaar en aanvaard zijn, bindend zijn tussen partijen.

M.a.w. daar waar men in een overeenkomst of in aankoop- of verkoopvoorwaarden de rechtbank bevoegd verklaart in geval van geschil, verklaart men door middel van de arbitrageclausule de Raad voor Arbitrage VZW bevoegd.

C. ENKELE VOORBEELDEN VOOR HET TOEPASSEN VAN DE ARBITRAGECLAUSULE :

a. In door partijen ondertekende overeenkomsten.

" Als wederzijdse garantie en verbintenis tot snelle geschillenregeling door arbitrage, is de RAAD VOOR ARBITRAGE V.Z.W. belast met de aanstelling van scheidsrechters welke bevoegd zullen zijn elk geschil voortspruitend uit huidig contract, definitief te beslechten conform haar werkingsreglement, dat kosteloos kan bekomen worden bij de RAAD VOOR ARBITRAGE V.Z.W., Leuvensesteenweg 613 te 1930 ZAVENTEM (tel. : 02/757.98.46 fax 02/757.98.48 email info@raadvoorarbitrage.be) Deze clause vervangt alle hiermee strijdige bevoegdheidsclausules. "

b. Indien zoals gebruikelijk op de bestelbons, leveringsbons, orderbevestigingen, bestelbons als orderbevestiging en facturen, de algemene voorwaarden met de arbitrageclausule zich op de keerzijde bevinden, dient op de voorzijde volgende korte verwijzing vermeld te worden :

" Een wederzijdse garantie en verbintenis tot snelle geschillenregeling door arbitrage maakt deel uit van de algemene voorwaarden, op keerzijde vermeld. "

Samen met de andere algemene voorwaarden die zich op de keerzijde bevinden, luidt de arbitrageclausule :

" Als wederzijdse garantie en verbintenis tot snelle geschillenregeling door arbitrage, is de RAAD VOOR ARBITRAGE V.Z.W. belast met de aanstelling van scheidsrechters welke bevoegd zullen zijn elk geschil definitief te beslechten conform haar werkingsreglement, dat kosteloos kan bekomen worden bij de RAAD VOOR ARBITRAGE V.Z.W., Leuvensesteenweg 613 te 1930 ZAVENTEM (tel. : 02/757.98.46 fax 02/757.98.48 email info@raadvoorarbitrage.be). Deze clause vervangt alle hiermee strijdige bevoegdheidsclausules."

DE PROCEDURE.

De essentiële stap die de eisende partij strikt noodzakelijk dient te zetten alvorens de aanvraag tot arbitrage in te dienen, is *het versturen van een ingebrekestelling aan de tegenpartij.*

Nadien zijn er voor de eisende partij nog slechts **twee tussenkomen** .

A. HET VERZOEK TOT ARBITRAGE

Dit zijn tevens de eerste besluiten van de verzoekende partij.

Hierbij voegt zij een kopie van alle stukken m.b.t. het geschil en deelt zij haar eis mede, nl. de hoofdsom vermeerderd met interesten, schadebeding en mogelijke andere kosten die uit het geschil zijn ontstaan.

B. HAAR EINDBESLUITEN

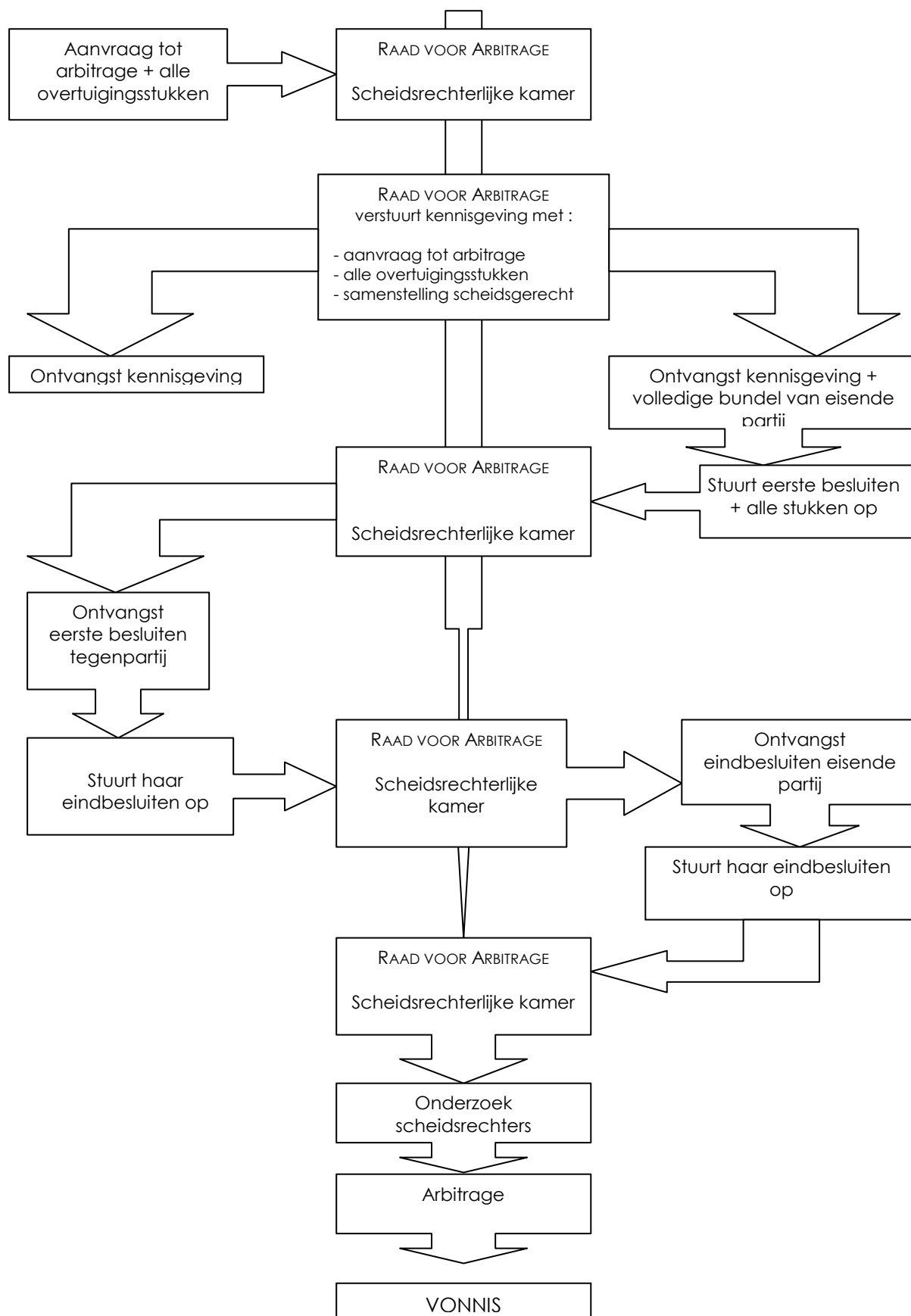
Gezien de verwerende partij – ook in een arbitrageprocedure – inzage krijgt in de stukken van de eisende partij, stelt deze ook haar besluiten op. De besluiten van verwerende partij worden dan aan de eisende partij toegestuurd, zodat zij, op basis van deze tegenargumentatie haar eindbesluiten kan toesturen aan de Raad voor Arbitrage VZW.

Beide partijen beschikken tijdens de procedure telkens over TIEN WERKDAGEN (TWINTIG bij internationale geschillen) om na ontvangst van de stukken hun besluiten aan de Raad voor Arbitrage VZW over te maken.

De gehele procedure kan slechts ZES MAANDEN (TWAALF bij internationale geschillen) duren.

EISENDE PARTIJ

VERWERENDE PARTIJ



PROCEDUREKOSTEN.

A. ARBITRAGEVERGOEDING

De arbitragevergoeding, met inbegrip van de honoraria van de scheidsrechters, wordt in haar totaliteit, ongeacht het aantal geschilvoerende partijen, vastgesteld in procenten van de waarde van het geschil volgens hiernavolgende schijven. Deze kosten worden derhalve in het vonnis ten laste gelegd van de in het ongelijk gestelde partij(en) :

-18 % op de schijf van	0,01 € tot	12.394,67 €
-16 % op de schijf van	12.394,68 € tot	24.789,35 €
- 6 % op de schijf van	24.789,36 € tot	123.946,76 €
- 3 % op de schijf van	123.946,77 € tot	247.893,52 €
- 2 % op de schijf van	247.893,53 € tot	495.787,04 €
- 1 % op de schijf van	495.787,05 € tot	1.239.467,62 €
- 0,5 % op de schijf boven de	1.239.467,62 €	

B. ADMINISTRATIEVE KOSTEN

De administratieve kosten bedragen in hun totaliteit, ongeacht het aantal geschilvoerende partijen, forfaitair € 214,38 (gebaseerd op het indexcijfer van januari 1991). Dit bedrag wordt jaarlijks aangepast aan het indexcijfer van de kleinhandelsprijzen.

Opmerkingen :

- De scheidsrechters leggen in het eindvonnis de totale procedurekosten ten laste van de in het ongelijk gestelde partij, of bepalen in welke verhouding deze over de beide partijen verdeeld worden.
- Er dienen geen registratierechten betaald te worden op de in het vonnis toegekende bedragen, dit in tegenstelling tot een vonnis van de rechtbank.

RECHTSPLEGINGSVERGOEDING.

Wanneer voor de in het gelijk gestelde partij een advocaat is tussengekomen voor het opstellen van de besluiten of deze partij bewijst advies te hebben ingewonnen bij een advocaat voor het opstellen van deze besluiten, veroordelen de Scheidsrechters tevens ambtshalve de in het ongelijk gestelde partij tot het betalen van een rechtsplegingsvergoeding aan de in het gelijkgestelde partij.

De rechtsplegingsvergoeding bedraagt :

- voor een geschilwaarde van	0,01 €	tot en met 1.239,46 € :	123,94 €
- voor een geschilwaarde van	1.239,47 €	tot en met 2.478,93 € :	173,52 €
- voor een geschilwaarde van	2.478,94 €	tot en met 4.957,87 € :	272,68 €
- voor een geschilwaarde boven	4.957,87 €	:	347,05 €

Er is een aanvullende rechtsplegingsvergoeding van € 50,00 voorzien wanneer bij een persoonlijke verschijning, verhoor van partijen, getuigenverhoor, eedaflegging, plaatsbezoek en expertise een advocaat aanwezig is geweest samen met of in de plaats van de in het gelijk gestelde partij.

Deze vaste rechtsplegingsvergoedingen worden elk jaar op 1 januari aangepast volgens de evolutie van het indexcijfer der kleinhandelsprijzen.

UITVOERBAARHEID VAN HET SCHEIDSRECHTERLIJK VONNIS.

Met een gehomologeerd scheidsrechterlijk vonnis beschikt de in het gelijk gestelde partij over **een uitvoerbare titel evenwaardig aan een met exequatur bekleed vonnis** van de publieke traditionele rechtbanken. Deze partij kan de beslissing derhalve in binnen- en buitenland laten uitvoeren.

Verskillende verdragen en overeenkomsten tussen staten regelen de uitvoering van scheidsrechterlijke uitspraken.

De belangrijkste, die als mijlpalen kunnen worden beschouwd in de internationale scheidsrechterlijke rechtspleging, zijn de volgende :

A. HET VERDRAG VAN NEW YORK (10 JUNI 1958).

Het verdrag regelt de bindende erkenning en uitvoering van scheidsrechterlijke vonnissen.

Dit houdt in dat Belgische scheidsrechterlijke vonnissen in de hieronder opgesomde landen op een eenvoudige manier kunnen worden tenuitvoergelegd.

Volgende landen hebben, door neerlegging van een akte van toetreding bij de Verenigde Naties, dit verdrag ondertekend :

Algerije	Antigua	Argentinië	Australië
Bahrein	Barbuda	België	Botswana
Bulgarije	Burkina Fasso	Canada	C. Afr. Rep.
Chili	China	Columbia	Costa Rica
Cuba	Cyprus	Duitsland	Dahomey
Denemarken	Djibouti	Dominica	Ecuador
Egypte	Filippijnen	Finland	Frankrijk
Ghana	Griekenland	Guatemala	Guinee
Haiti	Hongarije	Ierland	India
Indonesië	Israël	Italië	Ivoorkust
Japan	Joegoslavië	Jordanië	Kambodja
Kameroen	Kenya	Koeweit	Korea
Lesotho	Luxemburg	Madagascar	Maleisië
Marokko	Mexico	Monaco	Nederland
Nieuw Zeeland	Niger	Nigeria	Noorwegen
Oekraïne	Oostenrijk	Panama	Peru

Polen	Portugal	Roemenië	Rusland
San Marino	Singapore	Spanje	Slovenië
Sri Lanka	Syrië	Tanzanië	Thailand
Tobago	Trinidad	Tsjechië	Tunesië
U.S.A.	Uruguay	Vaticaan	Verenigd
Koninkrijk	Zuid-Afrika	Zweden	Zwitserland

B. HET EUROPEES VERDRAG INZAKE INTERNATIONALE HANDELSARBITRAGE (GENÈVE 21 APRIL 1961)

Dit verdrag werd in België bij Wet van 19 juli 1975 (B.S. 17 februari 1976) ingevoerd en regelt niet alleen de uitvoeringsnormen – die trouwens reeds opgenomen waren in het Verdrag van New York – maar bepaalt tevens, uniform voor 18 Europese verdragsluitende staten, de bevoegdheid van het scheidsgerecht, de organisatie en het toepasselijk recht.

C. BELGISCHE WETGEVING INZAKE ARBITRAGE (4 JULI 1972)

De Belgische Wetgeving is gebaseerd op Het Europees Verdrag houdende een eenvormige Wet inzake arbitrage (Straatsburg, 1966), welke ook het verdrag van New York en het Europese Verdrag inzake Handelsarbitrage inhoudt.

Het is op basis van dit verdrag dat in België door de Wet van 4 juli 1972 een zesde deel aan het Gerechtelijk Wetboek werd toegevoegd, zijnde het deel "Arbitrage", in de artikelen 1676 tot 1723.

HET SCHEIDSGERECHT.

A. SAMENSTELLING VAN HET SCHEIDSGERECHT

Bij technische geschillen bestaat het scheidsgerecht altijd uit drie scheidsrechters, waarvan één jurist, afgestudeerd als doctor of licentiaat in de rechten, en twee deskundigen die, hetzij als gevolg van hun academische vorming en activiteiten, hetzij als gevolg van jarenlange praktijkervaring de materie m.b.t. het geschil in theorie en praktijk beheersen. De voorzitter stelt dus zijn twee andere scheidsrechters aan volgens de aard van het geschil waardoor een optimale professionele benadering van het geschil wordt bereikt.

B. BEVOEGDHEID

De scheidsrechters beschikken over de meest uitgebreide bevoegdheid om het geschil te beslechten en alle maatregelen te bevelen teneinde tot een zo gefundeerd mogelijke uitspraak te komen.

Naast het beoordelen van hun eigen bevoegdheid zijn de scheidsrechters bevoegd beslissingen te nemen welke omschreven worden in artikel 1696-1 Ger.W. dat luidt :

“Het scheidsgerecht kan het houden van een getuigenverhoor, van een deskundigenonderzoek, van een gerechtelijke plaatsopneming en de persoonlijke verschijning van partijen gelasten. Het kan een beslissende eed afnemen en aan de partijen een aanvullende eed opleggen. Het kan eveneens, onder de bij artikel 877 van dit wetboek gestelde voorwaarden, de overlegging bevelen van door een partij onder zich gehouden stukken.”

C. HET VONNIS

De uitspraak van de scheidsrechters wordt op schrift gesteld na een beraadslaging waaraan alle scheidsrechters deelnemen. De beslissing wordt met volstreekte meerderheid van stemmen genomen. De stem van de Voorzitter is nooit beslissend.

Indien de partijen gedurende de arbitrageprocedure een akkoord bereiken om aan hun geschil een einde te maken, kan dit akkoord in het vonnis opgenomen worden. Het vonnis wordt door de scheidsrechters ondertekend en door de Raad voor Arbitrage VZW per aangetekend schrijven ter kennis gebracht van de partijen.

Het scheidsrechterlijke vonnis is definitief en wordt in laatste aanleg gedaan. Er is geen verzet noch beroep mogelijk.

PRAKTISCHE RICHTLIJNEN.

A. BEVOEGDHEIDSVERKLARING

De onderneming die als vorm van rechtspraak de arbitrageprocedure wenst toe te passen en aldus de arbitrageclausule in haar bedrijfsbescheiden wenst op te nemen, dient vooreerst de BELGISCHE KAMER VOOR NATIONALE EN INTERNATIONALE ARBITRAGE zelf bevoegd te verklaren, m.a.w. haar de opdracht te geven elk geschil dat haar wordt voorgelegd te beslechten, te vonnissen.

Dit geschiedt d.m.v. een eenvoudige aanstellingsovereenkomst die op elk verzoek u onmiddellijk kan worden opgestuurd.

B. INFORMATIE

Op uw verzoek komt een medewerker van de BELGISCHE KAMER VOOR NATIONALE EN INTERNATIONALE ARBITRAGE ter plaatse om u of uw medecontractanten, uw advocaat of medewerkers grondig te informeren en u te begeleiden de arbitrageprocedure toe te passen met het oog op een meer efficiënte en meer bedrijfseconomische benadering van uw geschillen of invorderingsproblematiek.

C. SERVICE

De juridische adviesdienst van de BELGISCHE KAMER VOOR NATIONALE EN INTERNATIONALE ARBITRAGE staat volledig ter beschikking om u de gewenste juridische zekerheid te bieden m.b.t. het gebruik van de arbitrageclausule in uw contracten, offerte-overeenkomsten, bestelorders, facturen, enz..

OP DE VOLGENDE TWEE PAGINA'S WORDEN DE BEDRIJFSECONOMISCHE KENMERKEN VAN DE ARBITRAGEPROCEDURE OVERZICHTELIJK EN BONDIG SAMENGEVAT.

• Snelle procedure

- geen vertragingsmanoeuvres mogelijk van tegenpartij
- verdediging en uitspraak binnen vaste termijnen
- maximumduur procedure : 6 maanden
- geen verzet mogelijk van verstekgevende partij
- geen beroep mogelijk

Tergend lange procedures die een erg negatieve invloed hebben op het bedrijfsresultaat en financieringspolitiek van de onderneming zijn uitgesloten.

• Lage, vooraf bepaalde procedurekosten ... of geen kosten

- procedurekosten staan in een vaste procentuele verhouding tot de geschilwaarde en zijn aldus perfect budgetteerbaar
- procedurekosten volledig ten laste van de in het ongelijk gestelde partij
- tijdens de procedure blijven de conventionele intresten, voorzien in de verkoopsvoorwaarden, van toepassing

De procedure kan altijd toegepast worden, hoe groot of klein de geschilwaarde ook is.

• Deskundige beslechting en discretie

- het scheidsgerecht is samengesteld uit een jurist en twee deskundigen, steeds aangeduid volgens de aard van het geschil en ervaren in de te behandelen problematiek
- geen extra kosten en tijdverlies door het extra aanstellen van experts
- de procedure is *niet* openbaar. Noch de media, noch concurrenten zijn op de hoogte van het geschil

Handelsgeschillen zijn soms erg ingewikkeld. Het oplossen ervan eist voldoende kennis van en ervaring met de technische en commerciële achtergronden. De Kamers zijn niet toegankelijk voor het publiek zodat het zorgzaam opgebouwde imago van de onderneming niet wordt geschaad.

• Eenvoudig uitvoerbaar vonnis

- het gehomologeerd vonnis is gelijkwaardig aan een vonnis verkregen via andere rechtsprocedures
- eenvoudig uitvoerbaar via gerechtsdeurwaarder
- in het buitenland uitvoerbaar op dezelfde wijze als een vonnis van de Belgische rechtbanken

In Europa is de tenuitvoerlegging van scheidsrechterlijke vonnissen o.a. geregeld door de Europese eenvormige wet inzake arbitrage. Over de hele wereld is de uitvoering geregeld in de schoot van de Verenigde Naties door het Verdrag van New York.

De procedure die aan de behoeften van het moderne bedrijfsleven beantwoordt.

- Snelle procedure
- Lage, vooraf bepaalde procedurekosten.... of geen kosten
- Deskundige beslechting en discretie
- Eenvoudig uitvoerbaar vonnis in binnen- en buitenland

BELGISCHE KAMER VOOR NATIONALE EN INTERNATIONALE ARBITRAGE

Naamloze Vennootschap



Leuvensesteenweg 613
1930 ZAVENTEM
tel 02/757.98.46
fax 02/757.98.48
arbitrage@skynet.be